

טופס 126

❖ טיפול בהודעות שגיאה בטופס 126

כללי:

דו"ח 126 ייחשב כתקין רק כאשר הודפס תקינות אישור בדף אחרון. במקרה והדוח אינו תקין, תופיע רשימת השגיאות בדף השני או האחרון של הדו"ח. עבור כל שגיאה יופיע מספר תעודת זהות של העובד ופרוט הבעיה.

דוחות עזר שיש להפיק כדי לטפל בשגיאה:

- שגיאה קשורה לבעיות בקופות גמל של העובד:
 1. טופס 106
 2. דו"ח פרות קופות גמל של העובד
- שגיאה אינה קשורה לקופות גמל של העובד:
 1. טופס 106
 2. ריכוז משכורות שנתי
 3. פרוט חישוב מס מצטבר

דוגמאות לתקלות בטופס 126

- **סה"כ שווי רכב שלילי**

דוגמה:

- כך תוצג בעיה בהפקת טופס 126 :

עובד מס' 1004 – קיים ערך שלילי של -5860 בשדה שווי שימוש רכב

- כך נראה את הבעיה בטופס 106 בסעיף "שונות":

שונות

258,362 :	שכר חייב בטוח לאומי
0 :	תשלומים שאינם חייבים במס
0 :	החזרה צאת
0 :	תשלומים בשל מאבץ מיוחד
-5,860 :	שווי רכב

01	02	03	04	05	06	07	08	0
כ	כ	כ	כ	כ	כ	כ	כ	כ

▪ כך נראה את הבעיה בדו"ח "ריכוז משכורות שנתי":

חודש	1	2	3	4	5	6	7	8	9	10	11	12	13	סה"כ
שכר יסוד	16,000	16,000	16,000	16,000	16,000	18,000	18,000	18,000	18,000	18,000	18,000	18,000	0	206,000
"דחיקת צאת אש"	0	0	0	0	0	0	0	0	0	0	0	500	0	500
שווי שימוש רכב	2,740	3,340	3,340	3,340	3,340	3,340	3,340	3,340	3,340	3,340	3,340	-42,000	0	-5,860

טיפול :

- יש להפיק טופס 106 ודו"ח "ריכוז משכורות שנתי" לעובד. יש לבדוק שסה"כ שווי רכב ברמה שנתית אינו שלילי.
- (שימו לב – יש לבדוק גם רכיב " 1. שווי שימוש רכב" וגם רכיב " 8. הפרשי שווי רכב")
- במידה וסה"כ ערכים כן שליליים - יש לאפס (סה"כ ערכים של שווי רכיב לא יכולים להיות שליליים בשנה).
- יש לשים לב – במידה ומדובר בהפקת מחצית הראשונה של 126 (תקופת חודשים 1-6, אז יש לבדוק שסה"כ ערכים אינם שליליים בתקופה הזו. גם אם בשנתי הכל תקין)
- תיקון ערכים דורש חישוב חוזר, לכן יש לבדוק את הטופס 102, במידה והשתנה – יש להגיש דו"ח מתקן. יש לבדוק גם פקודה משכורת – התכנון שינויים גם שם. וכמובן ישתנה תלוש של העובד.

• **סה"כ שווי קצובות שלילי**

דוגמה:

▪ כך תוצג בעיה בהפקת טופס 126 :

עובד מסי 1007 – סה"כ שווי קצובות (ס' 17 ברשומה 40) שלילי

▪ כך נראה את הבעיה בדו"ח "ריכוז משכורות שנתי":

חודש	1	2	3	4	5	6	7	8	9	10	11	12	13	סה"כ
שכר יסוד	7,000	7,000	7,000	7,000	7,000	7,500	7,500	7,500	7,500	7,500	7,500	7,500	0	87,500
נסיעות	523	386	477	341	455	455	386	455	432	318	455	500	0	5,183
שווי כדורות	50	50	50	50	50	50	50	50	50	50	-600	50	0	-50

טיפול :

- יש להפיק דו"ח "ריכוז משכורות שנתי" לעובד. יש לבדוק האם לעובד קיימת הכנסה זקופה כלשהי שלילית במהלך השנה.
- במידה וסה"כ ערך כן שלילי- יש לאפס (סה"כ ערך של הכנסה זקופה לא יכול להיות

- שלילי בשנה).
- יש לשים לב – במידה ומדובר בהפקת מחצית הראשונה של 126 (תקופת חודשים 1-6, אז יש לבדוק שסה"כ ערך אינו שלילי בתקופה הזו. גם אם ערך שנתי אינו שלילי).
- תיקון ערכים דורש חישוב חוזר, לכן יש לבדוק את הטופס 102, במידה והשתנה – יש להגיש דו"ח מתקן. יש לבדוק גם פקודה משכורת – התכנו שיוניים גם שם. וכמובן ישתנה תלוש של העובד.

• ערך שלילי בשדה רכיבים פטרי שווי קרן השתלמות

דוגמה:

- **כך תוצג בעיה בהפקת טופס 126 :**

עובד מסי 1003 – קיים ערך שלילי -947 שם בשדה רכיבים פטרי שווי קרן השתלמות. נא להפיק דוח פירוט

תשלומים בשל מאמץ מיוחד

- כך נראה את הבעיה בטופס 106 בסעיף "שונות":

שטות	
199,718 :	שטות חייב בסיס לטוב
0 :	תשלומים שאינם חייבים במס
0 :	החזרה למס
-947 :	תשלומים בשל מאמץ מיוחד
35,640 :	שווי רכיב

01	02	03	04	05	06	07
כ	כ	כ	כ	כ	כ	כ

טיפול :

- יש להפיק "דו"ח תשלומים בשל מאמץ מיוחד" לעובד: דוחות ← 1. דוחות לשלטונות המס ← 6. טופס 126 שנת (יוני/דצמבר) 2019 ← 7.
- פרוט תשלומים בשל מאמץ מיוחד
- בדוגמה שלנו דו"ח יראה כך:

פירוט רכיב מאמץ מיוחד (בסיס לשווי קהיל = 'ל')

מספר עובד	מספר דוחות	שם משפחה	שם פרטי	רכיב	חדש סחיב
1003				32	
				שעות ניסיון 125%	9
					-947.00
					-947.00

- בדוח "תשלומים בשל מאמץ מיוחד" לעובד יש לבדוק באיזה חודש ובאיזה רכיבים קיימת ערכים שליליים במהלך השנה. (בדוגמה שלנו קיים ערך שלילי רק בחודש ספטמבר ברכיב מספר 32)
 - יש להיכנס לאותם חודשי עבודה, בהם קיימים ערכים שליליים ← לרסטת של עובד ← משורת התפריטים יש להיכנס ל "רכיבים" ← הקמת רכיב / אקסולוגיה" ← לשונית "נלוות למיסים" ובעמודה "בסיס לשווי קה"ל " יש לשנות ערב "ל" לערך "כ" ולשמור. שינוי יש לבצע בכל חודש שקיים בו ערך שלילי לפי דו"ח.
- הסבר כללי: לפי החוק רכיבים שמוגדים בסיס לשווי קה"ל "ל", כלומר רכיבים של מאמץ מיוחד (כמו לדוגמה שעות נוספות) לא יכולים להיות שליליים.
- אין לבצע חישוב אחרי התיקון
- לאחר התיקון יש להפיק טופס 106 ולוודא שאינו קיים ערך שלילי בשדה "מאמץ" מיוחד.
 - להפיק שוב טופס 126.
 - יש לשים לב – במידה ומדובר בהפקת מחצית הראשונה של 126 (תקופת חודשים 1-6, אז יש לבדוק שסה"כ ערך אינו שלילי בתקופה הזו. גם אם ערך שנתי אינו שלילי)
 - תיקון ערכים אינו דורש חישוב חוזר, לכן לא יהיו שינויים בתלוש של העובד, בטופס 102 ובפקודת משכורת.

• סה"כ הפרשה לגמל שלילי
או

• סה"כ הפרשה לאובדן כושר שלילי
או

• סה"כ הפרשה לפיצויים שלילי
או

• סה"כ הפרשה לקרן השתלמות שלילי

מדובר בסה"כ הפרשות שליליות לקופות גמל או קרנות השתלמות בסעיף אחד או יותר. יתכן ולאותו עובד יופיעו כמה תקלות בו זמני אם מדובר בכמה סעיפים שליליים.

דוגמה:

▪ כך תוצג בעיה בהפקת טופס 126 :

עובד מסי 4 – קיים ערך שלילי של -128 ₪ בשדה הפרשת מעביד לאובדן

עובד מסי 4 – קיים ערך שלילי של -12800 ₪ בשדה 31

עובד מסי 4 – קיים ערך שלילי של -12800 ₪ בשדה משכורת לאובדן

עובד מסי 4 – קיים ערך שלילי של -12800 ₪ בשדה משכורת מבוטחת

עובד מסי 4 – קיים ערך שלילי של -768 ₪ בשדה הפרשת מעביד לפיצויים

עובד מסי 4 – קיים ערך שלילי של -800 ₪ בשדה 33

עובד מסי 4 – קיים ערך שלילי של -800 ₪ בשדה הפרשת עובד לקצבת מקיפה

בעיה: קיימת קופת גמל שאחד או יותר הסעיפים יוצאים בסה"כ שלילי בשנה.

טיפול:

- יש להפיק דו"ח "פירוט קופות גמל לעובד" לעובד..
- בדו"ח ניתן לראות באיזה סעיפים קיימים ערכים שליליים בשורה של "סה"כ":

דוגמה לדו"ח:

תאריך: 04/04/2020 12:12

שם: שמואל מילר

פירוט קופות גמל לעובד חודשי 2019 / 7-1

קופת גמל	פרטי הפקודות הנצטברות				פרטי הפקודות הנצטברות				חודש מדובר		חודש חישוב						
	סכום	אחוז	סכום	אחוז	סכום	אחוז	סכום	אחוז	סכום	אחוז							
1.200	800	0%	0	0%	384	6%	416	6.5%	400	0%	0	0%	400	6.25%	6.400	01/19	01
1.200	800	0%	0	0%	384	6%	416	6.5%	400	0%	0	0%	400	6.25%	6.400	02/19	02
1.200	800	0%	0	0%	384	6%	416	6.5%	400	0%	0	0%	400	6.25%	6.400	03/19	03
1.200	800	0%	0	0%	384	6%	416	6.5%	400	0%	0	0%	400	6.25%	6.400	04/19	04
1.200	800	0%	0	0%	384	6%	416	6.5%	400	0%	0	0%	400	6.25%	6.400	05/19	05
1.200	800	0%	0	0%	384	6%	416	6.5%	400	0%	0	0%	400	6.25%	6.400	06/19	06
-1.264	-864	0%	0%	-64	1%	-384	6%	-416	6.5%	-400	0%	0%	400	6.25%	-6.400	11/18	07
-1.264	-864	0%	0%	-64	1%	-384	6%	-416	6.5%	-400	0%	0%	400	6.25%	-6.400	12/18	07
-1.200	-800	0%	0%	0	0%	-384	6%	-416	6.5%	-400	0%	0%	400	6.25%	-6.400	01/19	07
-1.200	-800	0%	0%	0	0%	-384	6%	-416	6.5%	-400	0%	0%	400	6.25%	-6.400	02/19	07
-1.200	-800	0%	0%	0	0%	-384	6%	-416	6.5%	-400	0%	0%	400	6.25%	-6.400	03/19	07
-1.200	-800	0%	0%	0	0%	-384	6%	-416	6.5%	-400	0%	0%	400	6.25%	-6.400	04/19	07
-1.200	-800	0%	0%	0	0%	-384	6%	-416	6.5%	-400	0%	0%	400	6.25%	-6.400	05/19	07
-1.200	-800	0%	0%	0	0%	-384	6%	-416	6.5%	-400	0%	0%	400	6.25%	-6.400	06/19	07
-2.528	-1.728	0%	0%	-128	0%	-768	6%	-832	6.5%	-800	0%	0%	800	6.25%	-800		
-2.528	-1.728	0%	0%	-128	0%	-768	6%	-832	6.5%	-800	0%	0%	800	6.25%	-800		

- הפרשת סה"כ פר סעיף מסוים אינה יכולה להיות שלילית בשנה. יש לבצע תיקון הפשרות כך שלא יהיו ערכים שליליים.

יש לשים לב – במידה ומדובר בהפקת מחצית הראשונה של 126 (תקופת חודשים 1-6, אז יש לבדוק שסה"כ ערך אינו שלילי בתקופה הזו.

כדי לבדוק רק מחצית הראשונה – יש להפיק דו"ח "פירוט קופות גמל לעובד" עבור חודשים ינואר – יוני בלבד!

יש לשים לב – תיקון הפרשות דורש חישוב חוזר ויכול יגרום לתיקון בתלוש, בטופס 102 ובפקודת משכורת. במידה שיש שינויים בדוחות – יש להגיש דוחות מתקנים.

דוגמה: בעיה נוצרה מסיבה שבחודש 07 ניסו לאפס קופת גמל לעובד בשנה הנוכחית ואפסו גם חלק מהחודשים של שנה קודמת. דבר שגרם לקופה להיות במינוס בשנה הנוכחית. במקרה כזה הטיפול הוא – להיכנס לחודש בו בוצעו שינויים בקופת גמל (חודש 7) ולבטל שורות תיקון עבור שנת 2018 (חודשים 11+12).

ולבצע תיקון עבור שנת 2018 בשנת 2018. שימו לב - תיקון בשנת 2018 – יגרום לתיקון בתלוש, בטופס 102 ובפקודת משורת. כמובן בעיה יכולה לנבוע רק מסעיף מסוים כאשר איפסו רק סעיף אחד בלבד (לדוגמה רק אובדן כושר).

במקרה ויש לבצע תיקון עבור תקופה שכבר דווחה ע"י דיווח אחיד לקופות גמל – יש לבדוק כיצד תיקון משפיע על הדיווחים שכבר נעשו.

- לא מוגדר ערך בשדה "פטור ניתן על פי"

או

- לא מוגדר ערך בשדה "סוג הקצבה המשולמת"

דוגמה:

- כך תוצג בעיה בהפקת טופס 126 :

עובד מסי 93 – לא מוגדר ערך בשדה "פטור ניתן על פי"

עובד מסי 102 – לא מוגדר ערך בשדה "סוג הקצבה המשולמת"

בעיה: לעובד שמוגדר במסך "נתוני העסקה" בשדה "משרה למס הכנסה" כ פנסיה על פי חוק/ לא על פי חוק/ פנסיית שארים – לא הוגדר ערך בשדה החובה שצוין בהודאת שגיאה.

- **טיפול:** יש להזין ערך בשדה חובה בחודש אחרון. אין לבצע חישוב חוזר לאחר עדכון נתונים אלו.

- סה"כ זיכוי משמרות שלילי

דוגמה:

- כך תוצג בעיה בהפקת טופס 126 :

עובד מסי 2 – סה"כ זיכוי משמרות שלילי

- כך נראה את הבעיה בדו"ח " פרוט חישוב מס מצטבר" בעמודות "זיכוי משמרות" ו"שכר משמרות":

פירוט לפי חודשים

זיכוי סכ	זיכוי משמורת	שכר משמורת	זיכוי גמל	ק. זיכוי איש	שכר רכיב מנהל/מנהל	מסלול מנהל/מנהל	תשלום			ח. זיכויים
							בלתי קשור	מסלול	מסלול	
0	0	0	216	491 2.25	9,745	0	0	0	0	01
0	0	0	215	490 2.25	9,646	0	0	0	0	02
0	0	0	216	491 2.25	9,503	0	0	0	0	03
0	-60	-400	215	490 2.25	9,657	0	0	0	0	04
0	0	0	216	491 2.25	9,523	0	0	0	0	05
0	0	0	216	490 2.25	9,577	0	0	0	0	06
0	0	0	215	491 2.25	12,761	0	0	0	0	07
0	0	0	216	490 2.25	9,539	0	0	0	0	08
0	0	0	215	491 2.25	9,975	0	0	0	0	09
0	0	0	216	490 2.25	9,165	0	0	0	0	10
0	0	0	216	491 2.25	9,235	0	0	0	0	11
0	0	0	215	490 2.25	8,764	0	0	0	0	12
0	(60)	(400)	2,587	5,88627.00	117,090	0	0	0	0	סך הכל

בעיה: לעובד קיים רכיב שלילי שמוגדר באקסולוגיה כרכיב לזיכוי משמורת.

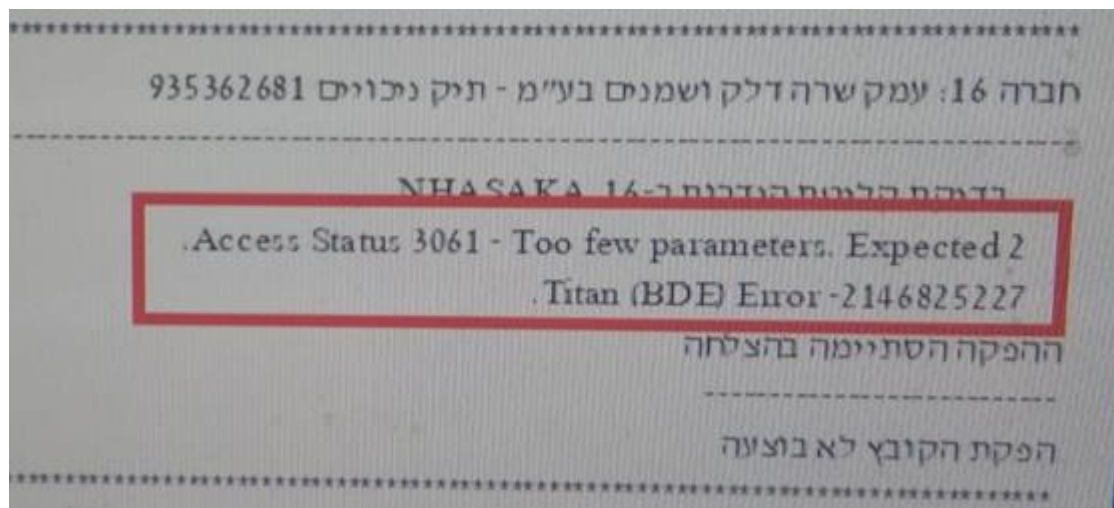
טיפול:

- יש להפיק טופס "פרוט חישוב מס מצטבר" לעובד. בטופס קיימת עמודה "זיכוי משמורת". יש לבדוק באיזה חודש/חודשים קיים מינוס.
- יש להיכנס לאותם חודשים ולבדוק עבור כל הרכיבים שנמצאים בתלוש של העובד (גם רכיבי שכר וגם הכנסות זקופות) האם קיים רכיב שלילי שמוגדר "זיכוי משמורת" – "כ" באקסולוגיית רכיבים: רכיבים ← הקמת רכיב / אקסולוגיה ← כרטסת "הגדרות למיסים" ← עמודה "זיכוי משמורת". יש לשנות את ההגדרה ל"ל" ולבצע חישוב חוזר לעובד באותו חודש. (מומלץ קודם לבצע גיבוי).
- יש לשים לב שדבר יגרום לשינויים ב 102 של מ.ה. אם מדובר בתיקון עבור חודש אחד בודד – יש לדווח 102 מתקן. אם מדובר בכמה חודשים – אחרי תיקון ניתן לשנות מס ידני למס המקורי שהיה לעובד באותו חודש ולאחר תיקון בכל החודשים לבצע חישוב חוזר גם בחודש דצמבר (או חודש האחרון של העובד) ואז לדווח 102 מתקן רק בחודש דצמבר. אם לעובד היו רכיבים בנטו – יש לתקן 102 של ב.ל באותם חודשים שהיה זיכוי משמורת שלילי.
- יש לשים לב שבאותם חודשים ששינויים צפויים להיות גם בפקודת משכורת.

Access Status 3061 – Too few parameters. Expected 2 •

דוגמה:

- כך תוצג בעיה בדף יומן הפקות לאחר הפקת טופס 126 :



סיבה להודעת שגיאה: שלא נגעו בחברה מתחילת שנת 2020 ולכן לא התבצע עדכון פרמטרים לחברה. או שזה חברה שבכלל לא פעילה או שבכלל לא נכנסו אליה אפילו לא כדי לבדוק שה126 תקין ללא תקלות.

טיפול: יש להיכנס לחברה שרוצים להפיק עבורה 126 - בשנת 2019 – כדי שהפרמטרים יעודכנו (ירוץ עדכון פרמטרים).

ערך לא חוקי בשדה ח.פ. •

דוגמה:

- כך תוצג בעיה בהפקת טופס 126 :

800: ערך לא חוקי בשדה ח.פ. : 'מ'51467996

מס' ח.פ./ת.ז./תאגיד

מופיע ערך לא חוקי/לא נכון

סיבה להודעת שגיאה:

טיפול: יש להיכנס למסך "פרטי חברה" ← לשונית "הגדרות למיסים/נלוות לט' 102" ← לשנות ערך בשדה לתקין. (בדוגמה שלנו מופיע "מ" ליד המספר. יש למחוק אותו).

- **סכום שלילי בטור א**
- **סכום שלילי בטור ב**

דוגמה:

- **כך תוצג בעיה בהפקת טופס 126 :**

סכום שלילי של -509 ש"ח בחודש 4 בטור א בעמוד הראשון. יש להפיק נייר עבודה ולתקן בהתאם

סכום שלילי של -509 ש"ח בחודש 4 בטור ב בעמוד הראשון. יש להפיק נייר עבודה ולתקן בהתאם

- **כך נראה את הבעיה בצד א' של טופס 126:**

טור ז'	טור ו'	טור ה'	טור ד'	טור ג'	טור ב'	טור א'	מספר ועב- דום	חודש אמשורת	טור ח' ההטבה מניכ המס באילת	טור ט' מס שכו-מלכו מוסד מסמי + ש.ת.ש.ק
סה"כ משורת ותשלמים סילל ועבדים יומיים	זמי בטוח לאומי וזמי בראות יומי	רזרבה	סה"כ משורת ותשלמים ללא ועבדי ש.ת.ש.ק	מס מועסיקים היטל ע. זרים + ש.ת.ש.ק	ניכוי מס הכנסה למי הדוח החודשי	מס הכנסה ומס מועסיקים	2	1/2020	0	0
6,841	482		6,841	0	0	0	2	2/2020	0	0
6,841	482		6,841	0	0	0	3	3/2020	0	0
15,808	1,445		15,808	0	509	509	3	4/2020	0	0
14,252	1,161		14,252	0	(509)	(509)	3	5/2020	0	0
10,400	733		10,400	0	0	0	4	6/2020	0	0
20,523	1,643		20,523	0	0	0	4		0	0

סיבה להודעת שגיאה: בחודש 4 (בדוגמה שלנו) יצא טופס 102 למס הכנסה שלילי לחברה ולא טיפל בזה

באותו חודש

טיפול:

יש לטפל ב102 שלילי שיצא – כך שלא יצא שלילי.

אופן הטיפול תלוי בכמה תנאים – לכן אם אופן הטיפול לא ידוע – יש לפנות למדריך בכיר.

- **is not valid floating point value**

דוגמה:

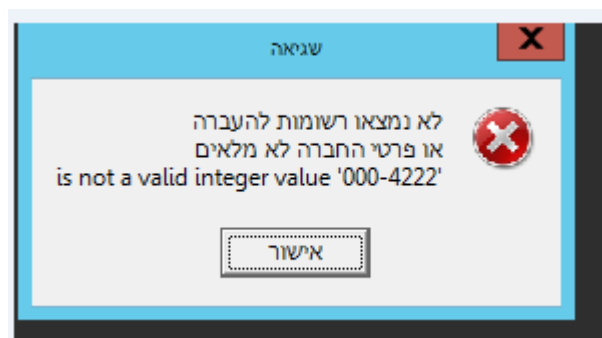
- **כך תוצג בעיה בדף יומן הפקות לאחר הפקת טופס 126 :**

יומן הפקה מרוכזת של קבצי 126 לשידור לשנת 2020

.....
חברה
.....
לא נמצאו רשומות להעברה
או פרטי החברה לא מלאים
is not a valid floating point value "
התפקה הסתיימה בהצלחה
.....
הפקת הקובץ לא בוצעה
שידור לא בוצע
.....

טיפול: יש לבדוק האם קיים חוד 13 פתוח וקיימים בו עובדים בסטטוס "פעיל" אך ללא חישוב.
כלומר אין צורך בפתיחת חודש 13).
במקרה כזה – יש למחוק את חודש 13 ולהפיק 126 מחדש.

• **is not valid integer value '000-4222'**



תקלה מתקבלת בזמן שידור קובץ 126 לב.ל

סיבה להודעת שגיאה: קיים רכיב כלשהו שמוגדר כפטור מ.ב.ל או/ו דמי בריאות והוא בסה"כ שלילי בשנה.

לדוגמה : רכיב 7.פדיון חופשה (שפטור מביטוח לאומי) שהוא שלילי ברמת שנה.
דבר שלא יכול להתקיים ברמה שנתית.

טיפול: להשתמש ברכיב שאינו פטור מ.ב.ל